

Art.-Nr. 04940 • 04941



© TILLIG

DAS VORBILD

Bombardier TRAXX ist ein Markenname von Bombardier für „locomotives platform for Transnational Railway Applications with eXtreme fleXibility“ (immer in Großbuchstaben als TRAXX geschrieben). Sie stellt eine Bombardier Transportation hergestellte Lokomotivfamilie dar, die sowohl elektrische als auch dieselelektrische Lokomotiven für den mittelschweren Güter- und Reisezugverkehr umfasst. Die Loks sind bei vielen europäischen Bahngesellschaften im Einsatz.

Die TRAXX 2E Familie ist dadurch gekennzeichnet, dass für eine E-Lok und eine Diesellok der gleiche Lokkasten verwendet wird. Statt dem Unterflurtrafo wird ein Dieseltank eingebaut und im Dachbereich gibt es statt Pantographen eine Auspuffanlage und eine Kühleinrichtung. Ein Seitenwandpanel wird für den Kühler bei der Diesellok durchbrochen ausgeführt. So entstehen auch beim Vorbild aus einem Baukasten recht kostengünstig elektrische Einsystem- (TRAXX DC), Mehrsystemloks (TRAXX MS BR 186) und dieselelektrische Loks (TRAXX DE BR 245 und TRAXX ME BR 285) für universelle Einsatzzwecke.

Die TRAXX ME BR 285 ist das neueste Mitglied der Familie. Sie hebt sich durch den Einbau von insgesamt vier kleineren Dieselmotoren, die je nach Leistungsbedarf für die Erzeugung des Fahrstroms der Elektromotoren in den Drehgestellen zugeschaltet werden, von der bislang üblichen Technik für Dieselloks mit elektrischer Kraftübertragung ab. Das spiegelt sich auch im Äußeren wider. Jeweils vier Kühler- und Ansaugöffnungen und ebenso vier Auspuffrohre lassen den Modulaufbau auch von außen erkennen. Der Einsatz der Maschinen ist sowohl für Personen- als auch für den Güterverkehr vorgesehen.

DAS MODELL

Das Modell ist eine maßstäbliche Nachbildung der TRAXX Multi Engine Lokomotive der BR 285 der DBAG. Die Ausführung der Dachsektion, der Seitenwände und der Unterfluraggregate entspricht im Modell den vier Baumusterlokomotiven. Ein Motor mit zwei Schwungmassen treibt alle Räder an. Zur Erhöhung der Zugkraft haben zwei Radsätze jeweils einen Haftreifen. Die Stromabnahme erfolgt von allen Radsätzen. Die Beleuchtung des Modells wechselt mit der Fahrtrichtung. Das Modell ist mit Kurzkupplung und Normaufnahme für die Kupplungen nach NEM 358 ausgestattet. Zur Ausrüstung mit einem Decoder für Digitalbetrieb hat das Modell eine Schnittstelle PluX12.

Zur weiteren Detaillierung sind Zurüstteile für die Pufferbohle beigelegt. Diese können entsprechend des Einsatzes des Modells optional angebracht werden. Das Modell ist ausreichend gefettet. Ein Nachfetten oder Nachölen mit säure- und harzfreien Öl oder Fett (Art.-Nr. 08973) ist erst nach ca. 100 Betriebsstunden erforderlich. Zur Sicherung der Stromabnahme sind die Radschleifer von Verunreinigung zu befreien. Dazu eignet sich das Reinigungsdestillat (Art.-Nr. 08977).

Das Oberteil des Modells ist von oben auf das Fahrwerk mit je zwei seitlichen Rastungen aufgesteckt. Durch Spreizen des Oberteils nach außen werden diese gelöst. Das Oberteil kann dann nach oben abgezogen werden.

DIGITALISIERUNG

Für eine Digitalisierung gibt es im Modell eine PluX12 Schnittstelle. Wir empfehlen die Verwendung eines Decoders PluX12 von Uhlenbrock (TILLIG Art.-Nr. 66023). Zum Einbau des Decoders ist das Oberteil entsprechend der Anleitung auf Seite 1 „Das Modell“ abzunehmen. Seitlich in einer Rahmenaussparung befindet sich die Decoderschnittstelle. Wird der Entstörsatz komplett mit der 12-poligen Adapterleiterplatte abgezogen (Abb.3), kann ein PluX12-Decoder montiert werden (Abb.2). Wird nur der Entstörsatz abgezogen, kann ein 6-poliger Decoder nach NEM 651 eingesteckt werden (Abb.1).

Wird der PluX12-Decoder benutzt, besteht die Möglichkeit, im Digitalbetrieb das Fernlicht separat zu schalten. Das Schlusslicht der Lok kann ebenfalls separat ab- oder ohne Frontlicht zugeschaltet werden. Der zusätzliche Einbau eines rechteckigen Lautsprechers ist im Bereich der Trafonachbildung möglich. Der Anschluss des Lautsprechers erfolgt an den zwei mit LSA und LSB gekennzeichneten Lötspots auf der Hauptleiterplatte.

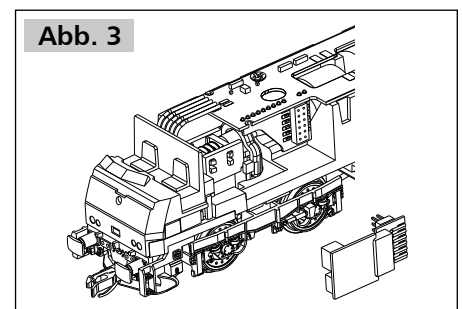
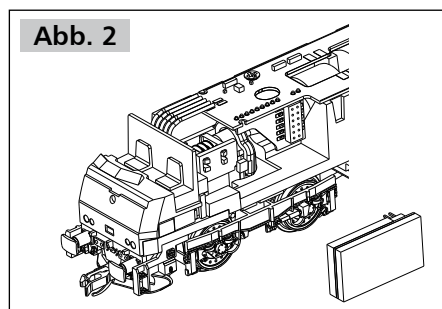
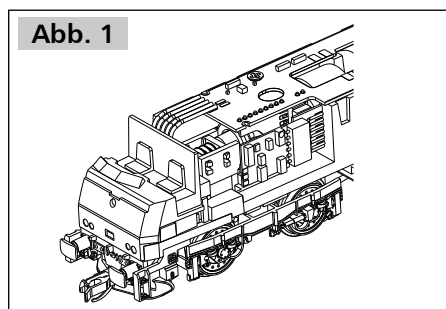
F0 Licht aus:

- F0 aus+F1 an = Licht rot an Führerstand 1, unabhängig von der Fahrtrichtung
- F0 aus+F2 an = Licht rot an Führerstand 2, unabhängig von der Fahrtrichtung
- F0 aus+F3 an = Rangiergang mit Rangierlicht
- F0 aus+F4 an = Rangiergang ohne Rangierlicht

F0 Licht an: Licht vorne weiß/hinten rot, wechselnd mit Fahrtrichtung

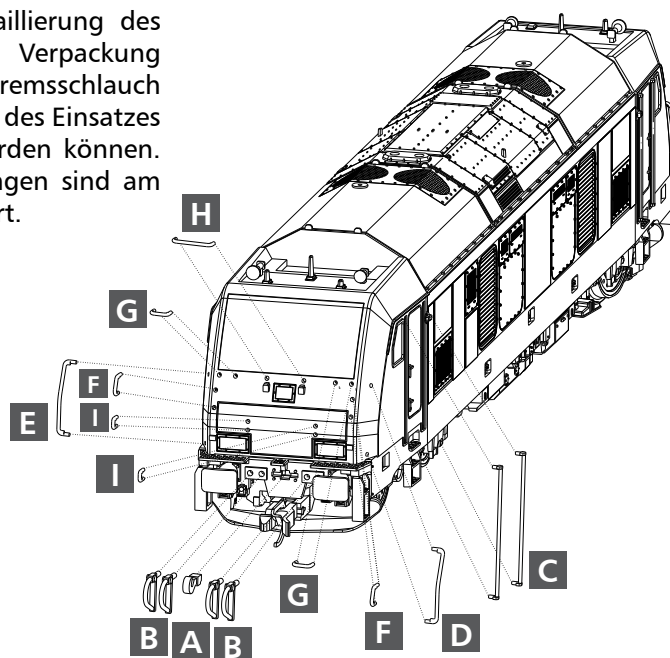
- F0 an+F1 an = Fernlicht an, fahrtrichtungsabhängig
- F0 an+F2 an = Schlussleuchte (rot) aus, fahrtrichtungsabhängig
- F0 an+F3 an = Rangiergang mit Rangierlicht

! Bitte prüfen Sie vor Inbetriebnahme der Lok die Spannung an Ihrer Digitalzentrale. Für den Betrieb von Fahrzeugen der Spurweiten TT, H0, H0e und H0m wird eine Digitalspannung von max. 14 Volt empfohlen. Höhere Spannungen führen zu einem höheren Verschleiß der Motoren. Decoderdefekte (durch Überlast), die durch diese Ursache entstehen, fallen nicht unter die Gewährleistung.



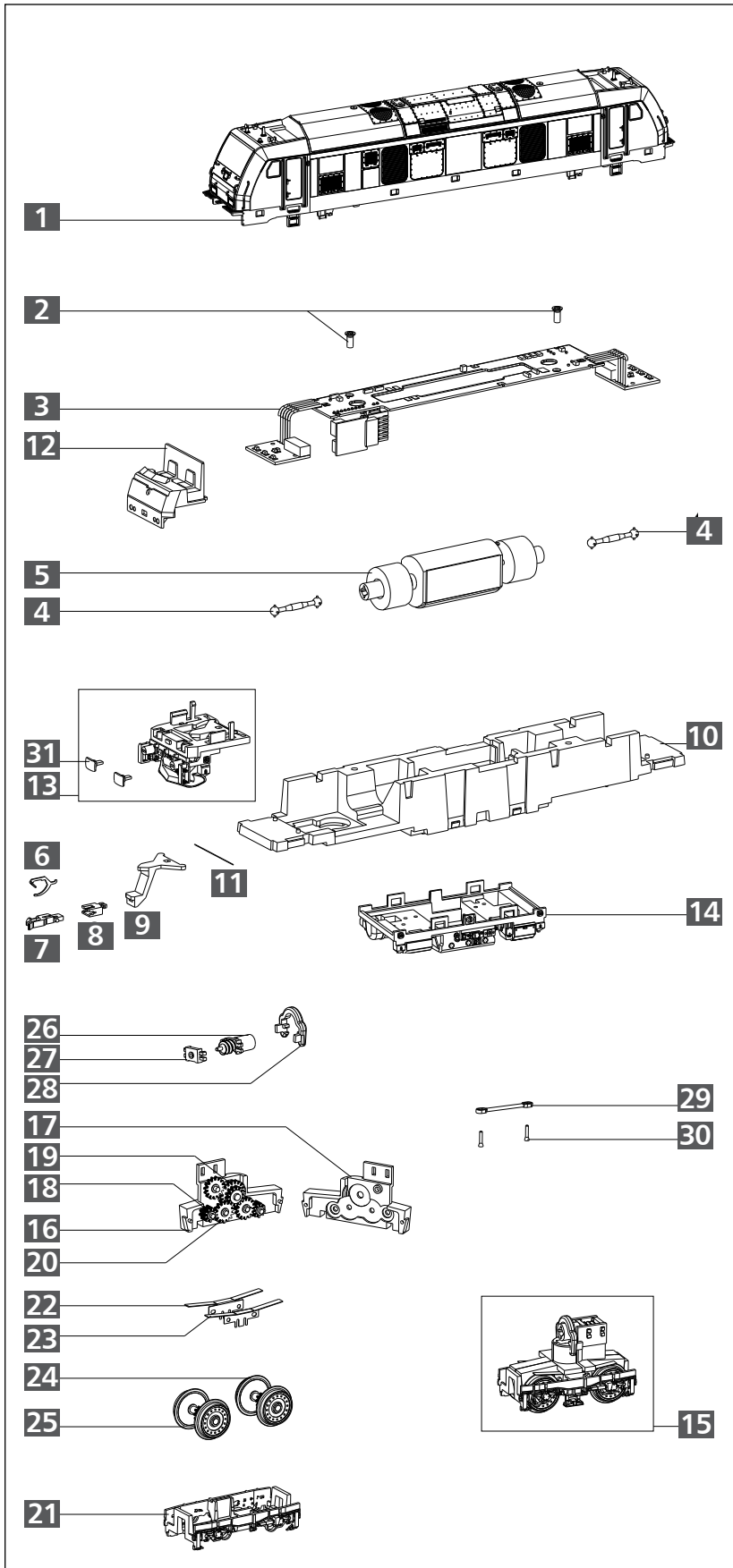
ZURÜSTTEILE

Für die weitere Detaillierung des Modells liegen der Verpackung Kuppelhaken und Bremschlauch bei, die entsprechend des Einsatzes der Lok montiert werden können. Abgebildete Griffstangen sind am Modell schon montiert.



- A** Kuppelhaken
- B** Bremschlauch
- C** Griffstange 16 mm
- D** Griffstange, links
- E** Griffstange, rechts
- F** Griffstange, schräg
- G** Griffstange 2 mm
- H** Griffstange 4 mm
- I** Griffstange 1 mm

ERSATZTEILLISTE LOK



Lfd. Nr.	Bezeichnung	Art.-Nr.
		04940 04941
1	Oberteil, vollst.	203696 204935
2	Senkschraube (E) PT 1,8x4	393220 393220
3	Leiterplatte, mont.	202851 202851
4	Kardanwelle	302774 302774
5	Motor, vollst.	202859 202859
6	Kupplungshaken	330049 330049
7	Kupplungskopf	300672 300672
8	Aufnahme	321030 321030
9	Kupplungsdeichsel	302779 302779
10	Rahmen	351295 351295
11	Feder	380983 380983
12	Führerstand, mont.	202866 202866
13	Schürze, mont.	202861 202861
14	Tank, dek.	207711 208679
15	Drehgestell, vollst.	202864 202864
16	Drehgestell, Teil A	302772 302772
17	Drehgestell, Teil B	302773 302773
18	Zahnrad z 9	323550 323550
19	Zahnrad z 20/13	318660 318660
20	Zahnrad z 15	303040 303040
21	Drehgestellverkleidung, mont.	302778 302778
22	Stromfeder, re., vollst.	202862 202862
23	Stromfeder, li., vollst.	202863 202863
24	Treibbradsatz m. Bremsscheibe	202059 202059
25	Treibbradsatz m. Haftreifen	202061 202061
26	Schneckenwelle, mont.	202374 202374
27	Wellenlager	302194 302194
28	Halteklammer	302803 302803
29	Zugstange	302787 302787
30	Zapfen	340090 340090
31	Puffer	302802 302802
o.Abb.	Haftreifen Dm 10,5	227445 227445
Abb.S.2	Zurüstteile	203572 204936

ACHTUNG!
Die Lok-Betriebsnummern der Artikel wechseln unter Umständen bei Neuproduktion. Ersatzteile zu den Art.-Nr. tragen die jeweils in der Produktion befindlichen Betriebsnummern. Ersatzteile mit älteren Betriebsnummern nur solange Vorrat reicht.

TILLIG Modellbahnen GmbH

Promenade 1, 01855 Sebnitz

Tel.: +49 (0)35971 / 903-45

Fax: +49 (0)35971 / 903-19

Service-Hotline: unsere aktuellen Hotline-Zeiten finden Sie unter: www.tillig.com

Technische Änderungen vorbehalten!

Bei Reklamationen wenden Sie sich bitte an Ihren Fachhändler.



Nicht geeignet für Kinder unter 14 Jahren wegen abnehmbarer und verschluckbarer Kleinteile und Verletzungsgefahr durch funktionsbedingte scharfe Ecken und Kanten.



Dieses Produkt darf am Ende seiner Nutzungsdauer nicht über den normalen Hausmüll entsorgt werden, sondern muss an einem Sammelpunkt für das Recycling von elektrischen und elektronischen Geräten abgegeben werden. Bitte fragen Sie bei Ihrem Händler oder der Gemeindeverwaltung nach der zuständigen Entsorgungsstelle.